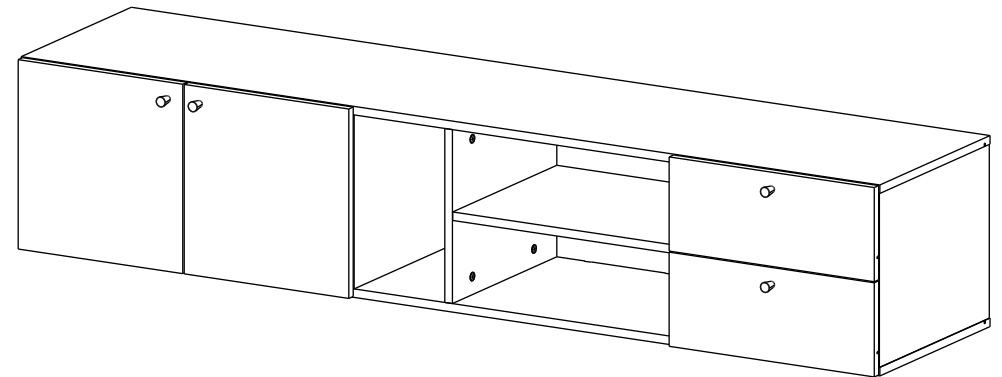


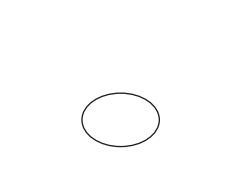
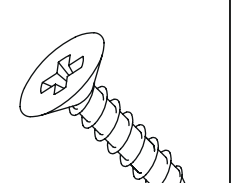
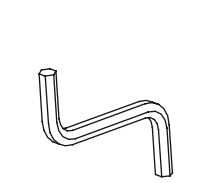
# Тумба ТВ “Nemo”

Інструкція зі збирання

шир.:1800мм; гл.:400мм; вис.: 360мм



								
19	20	21	22	23	24	27	28	
Настінна пластина	Навіс правий + заглушка	Навіс лівий + заглушка	Корпус стяжки RAFIX	Болт стяжки RAFIX 11 мм	Ручка	Кулькові направляючі 300мм	Завіс накладний з дотягом	
								
31	32	33	34	35	36	37	39	40
Конфірмат 6,3x50	Ексцентрик на Minifix 16	З'єднувальний болт Minifix 16	Кріплення задньої стінки ДВП в паз	Шкант 8x30	Шуруп 4x25	Шуруп 3,5x16	Закрутка на мініфікс	Кріплення задньої стінки ДВП

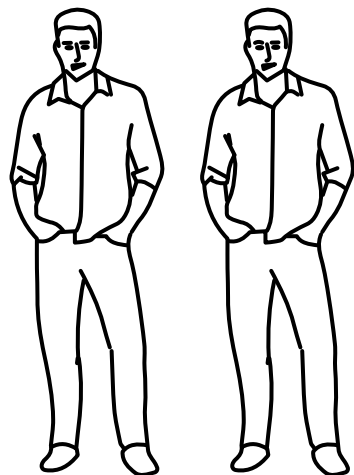
		
41	42	
Закрутка на конфірмат	Шуруп 4x30	Ключ конфірматний

## Специфікація на ДВП біле

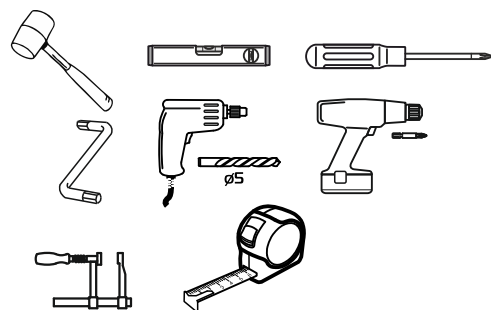
Поз.	Найменування	Кіл-ть	Готова деталь	
			Довжина	Ширина
15	ДВП	1	680	337
16	ДВП	1	337	676
17	ДВП	1	412	337
18	ДВП	2	352	294

## Специфікація на ДСП 16мм

Поз.	Найменування	Кіл-ть	Готова деталь	
			Довжина	Ширина
1	Кришка	1	1800	400
2	Дно	1	1800	400
3	Полиця	1	462	378
4	Бік лівий	1	327	399
5	Бік правий	1	327	399
6	Стойка центрн	1	327	379
7	Стойка права	1	327	379
8	Стойка лів	1	327	379
9	Бік лівий ящика	2	300	127
10	Бік правий ящика	2	300	127
11	Зад ящика	2	342	127
12	Дверка права	1	356	345
13	Дверка ліва	1	356	345
14	Фасад ящика	2	430	177



### Інструмент (у комплект не входить)



Складання виробу проводити на рівній підлозі, застеляній матеріалом, що запобігає псуванню деталей, і згідно з цією інструкцією.

Перед складання виробу необхідно уважно ознайомитися з інструкцією, перевірити відповідно до цієї інструкції кількість деталей та фурнітури, визначити положення деталей у виробі за схемою складання.

Деталі необхідно закріплювати міцно, не допускаючи їх хитання. При складанні слід уникати необережних ударів та зайвих зусиль.

Настійно рекомендуємо довірити збирання виробу професійним збирачам меблів.

Збереження та довговічність меблів залежать від експлуатації та догляду за нею.

#### 1. Не рекомендується:

- встановлювати вироби поблизу опалювальних приладів;
- утримувати вироби в сирих приміщеннях, що не опалюються;
- ставити на поверхні полиць, горизонтальних щитів гарячі предмети;
- залишати без потреби двері відчиненими, ящики висунутими.

#### 2. Необхідно:

- лицьові поверхні берегти від механічних ушкоджень, т.к. їх ремонт у домашніх умовах майже неможливий;
  - оберегати вироби від попадання на них кислот, лугів, різних розчинників; облите місце слід витерти сухою м'якою тканиною;
- протирати вироби м'якою, сухою тканиною; при цьому допускається використання лише спеціальних складів для догляду за меблями.

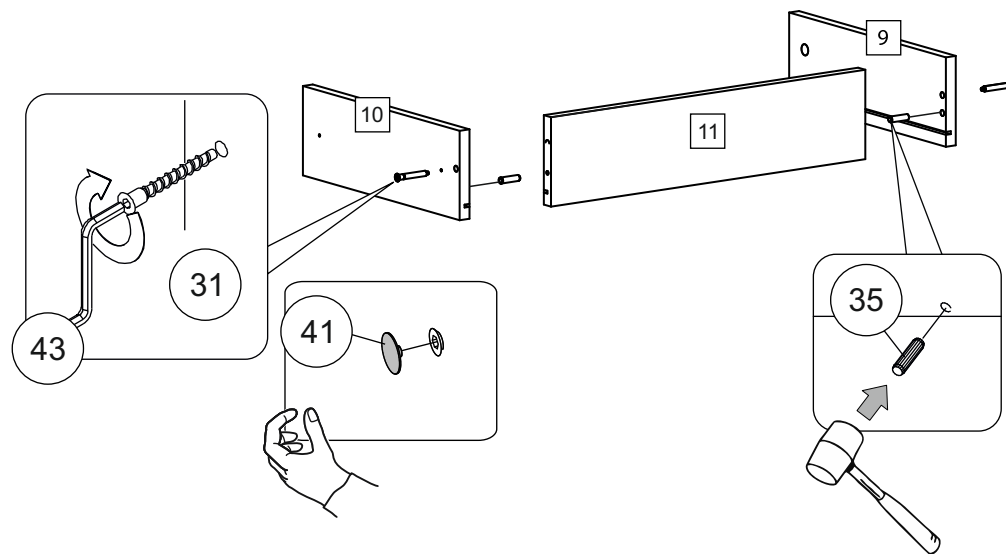
#### Увага!

У зв'язку з постійним удосконаленням та модернізацією продукції підприємство залишає за собою права вносити зміни до конструкції без попереднього оповіщення.

За механічні пошкодження, що виникли при транспортуванні, складанні та зберіганні підприємство-виробник відповідальності не несе. У разі виявлення виробничих дефектів або нестачі елементів слід звертатись за місцем придбання меблів.

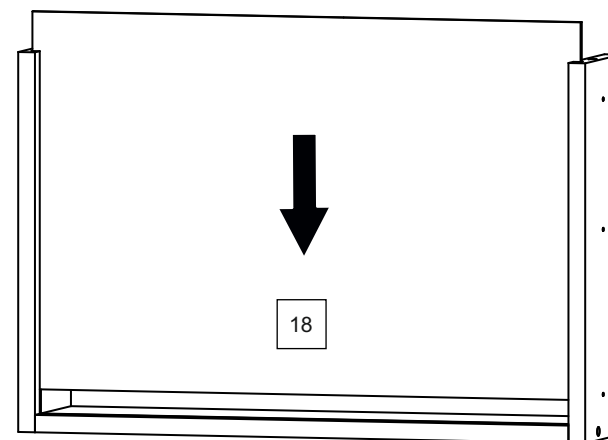
# 1.

2 шт.



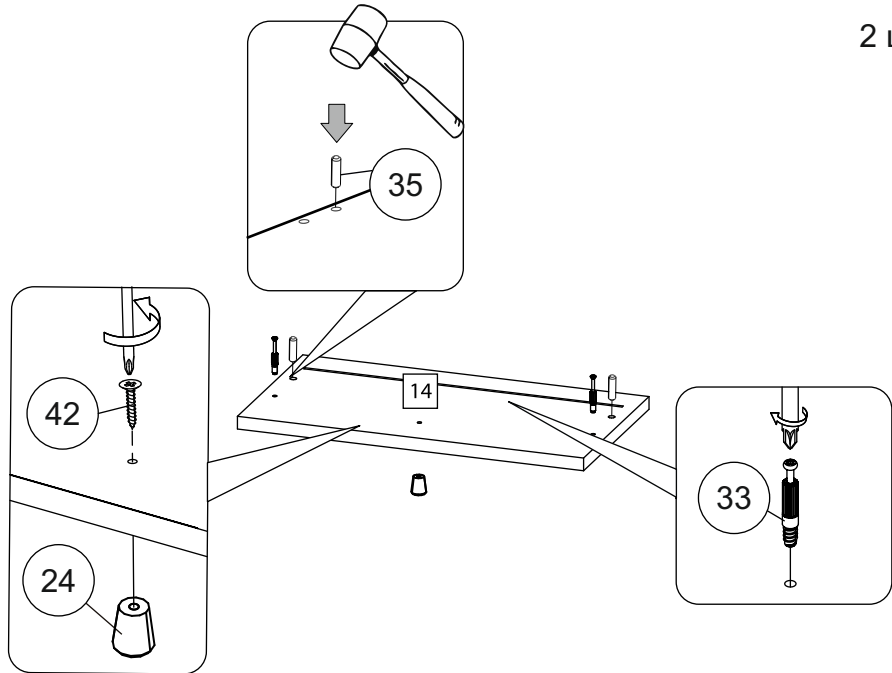
# 2.

2 шт.

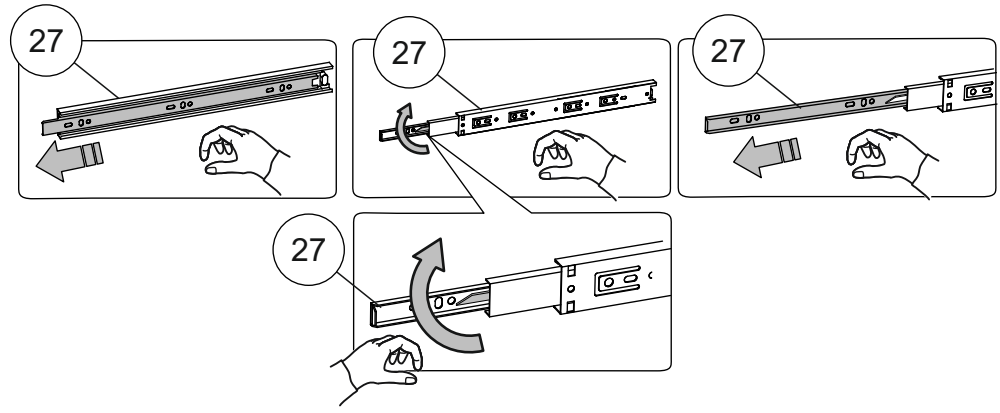


3.

2 шт.

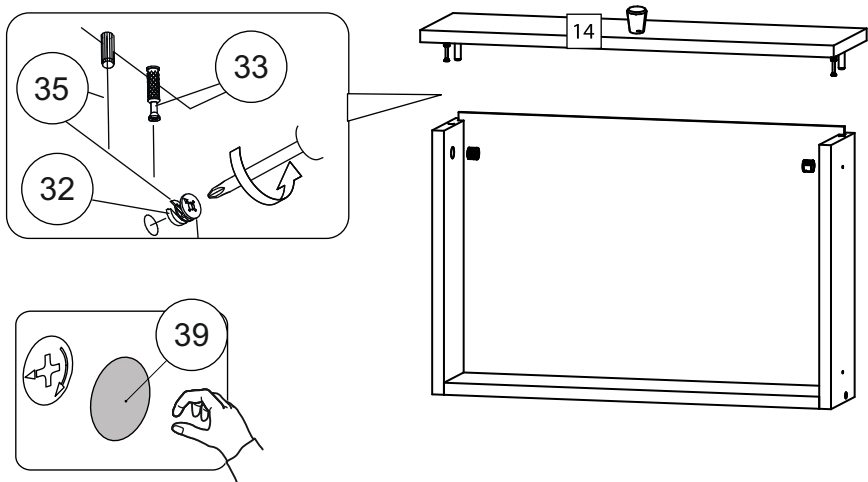


5.



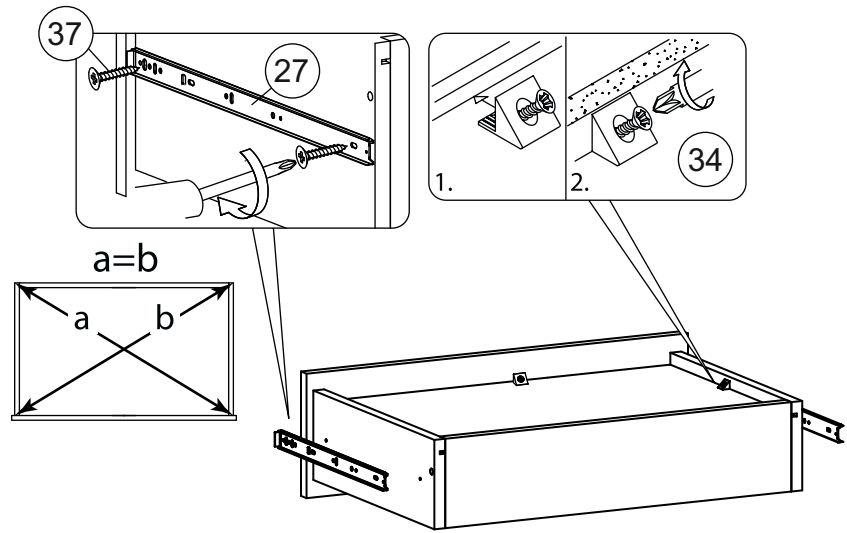
4.

2 шт.

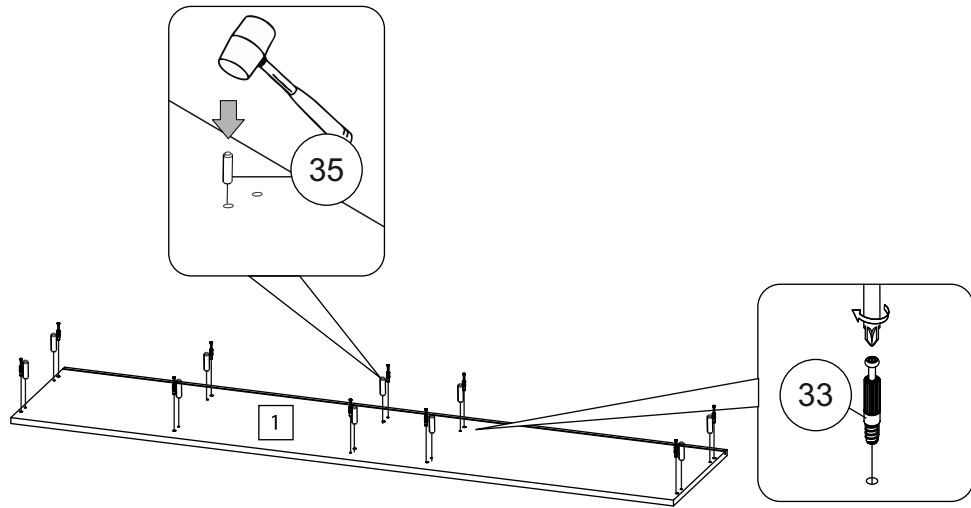


6.

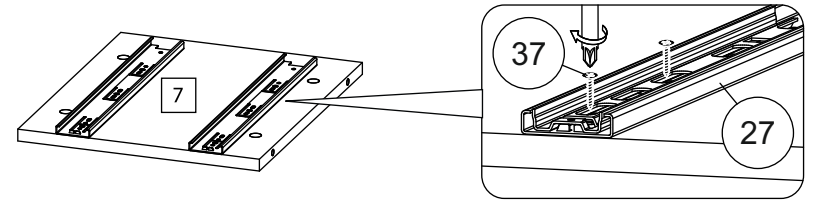
2 шт.



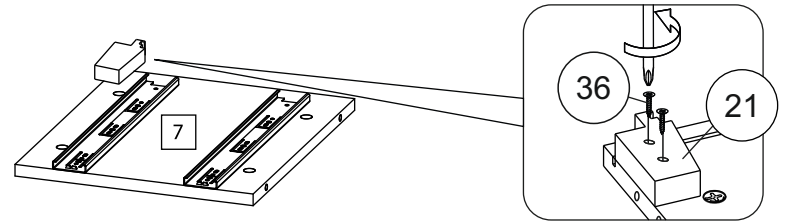
6.



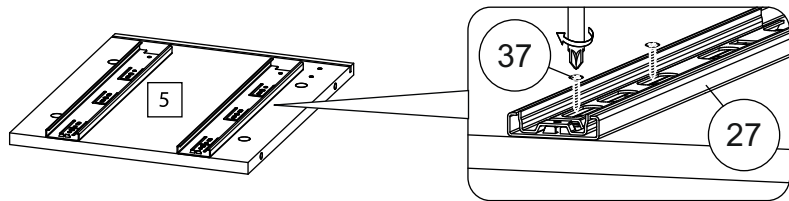
8.



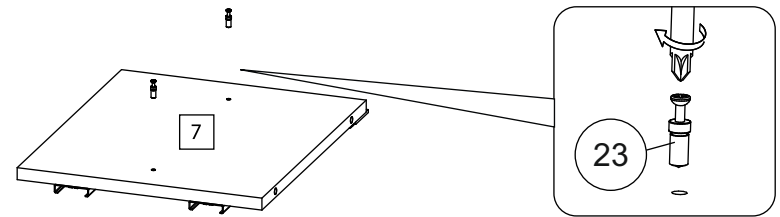
8.1



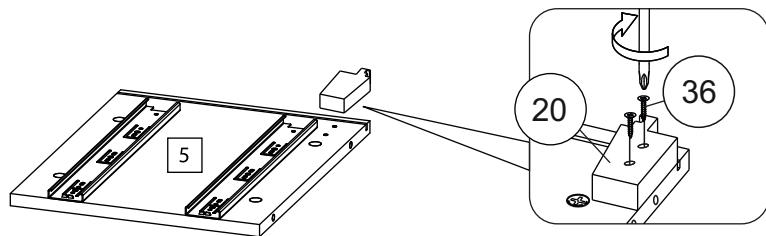
7.



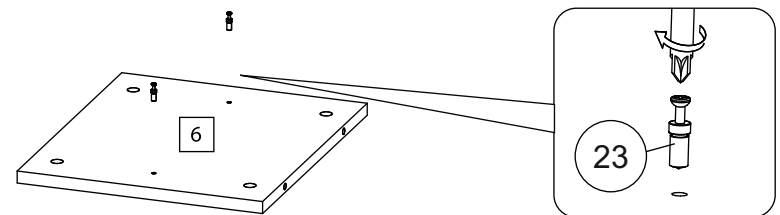
8.2



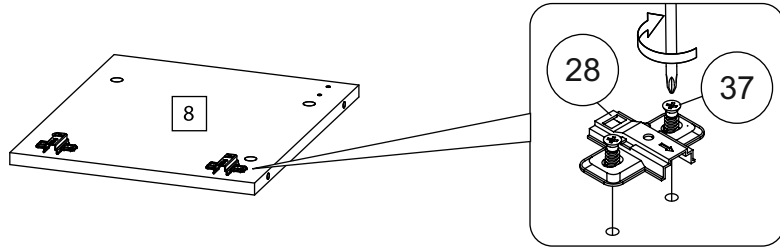
7.1



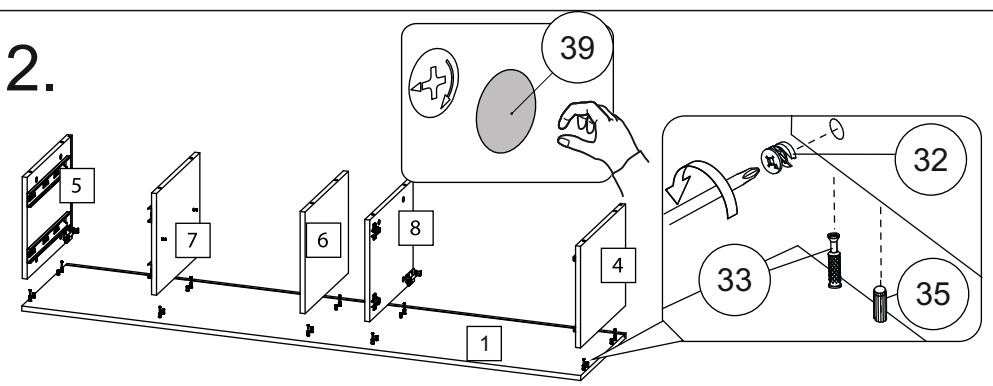
9.



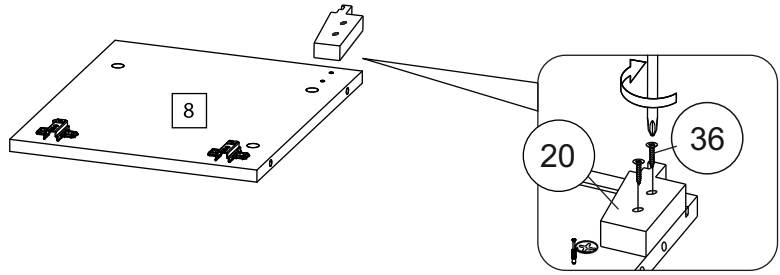
10.



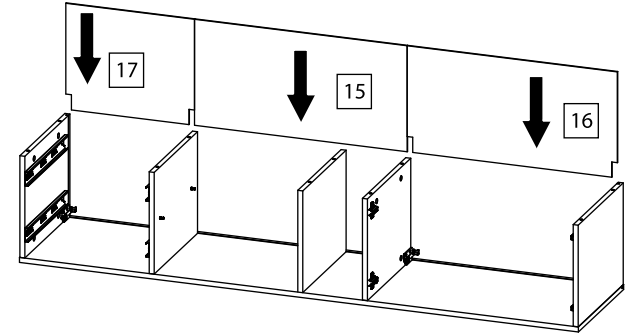
12.



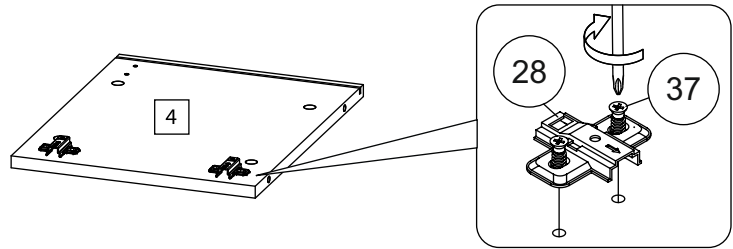
10.1



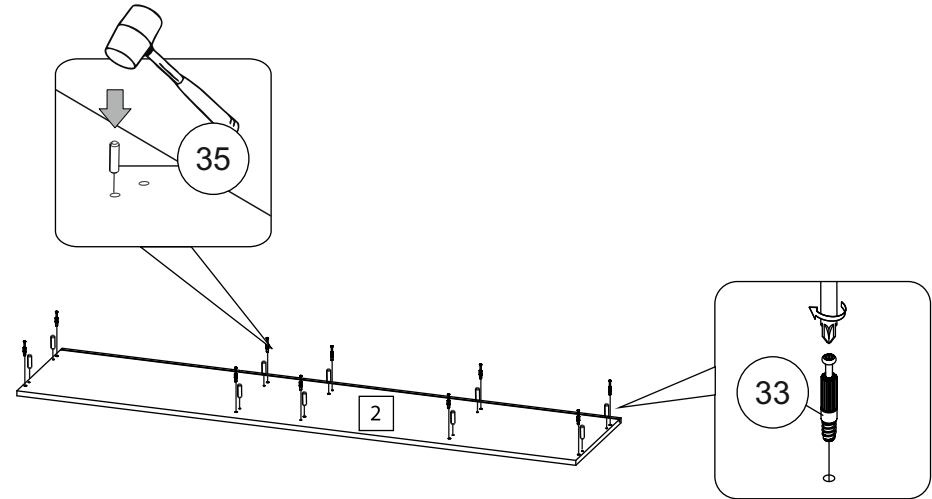
13.



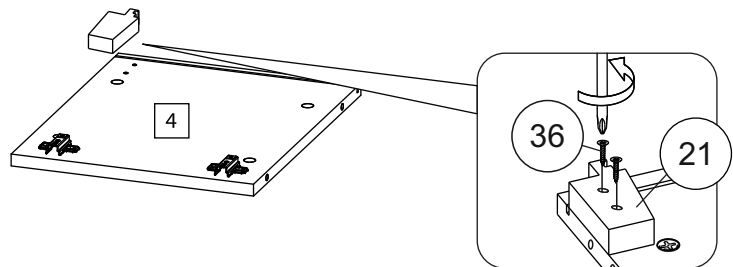
11.



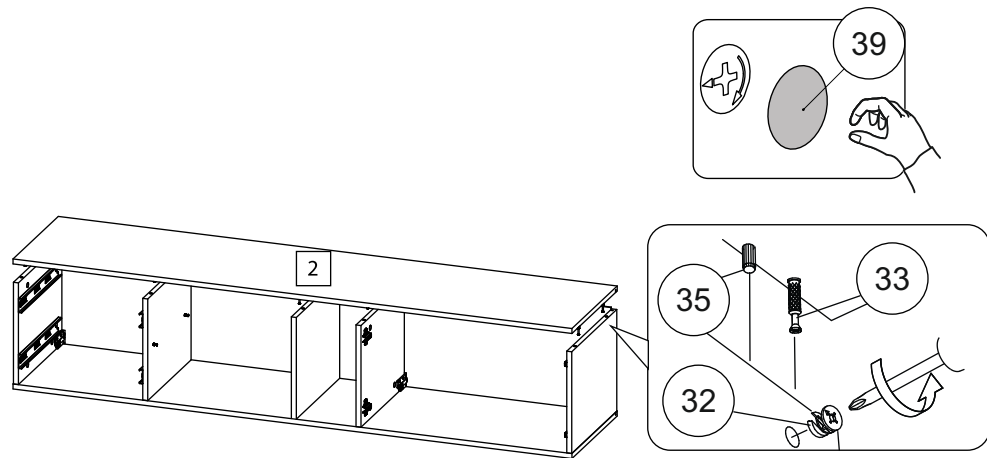
14.



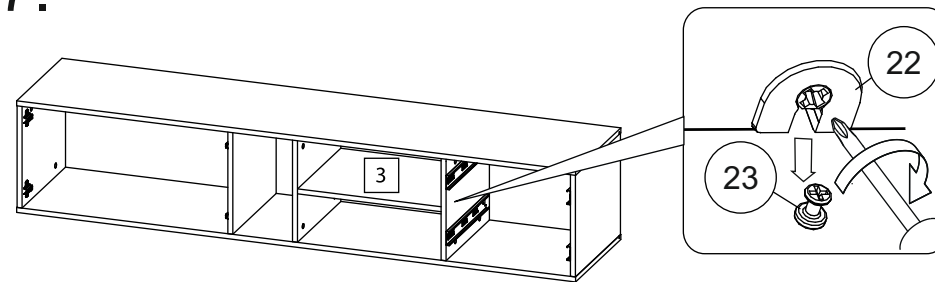
11.1



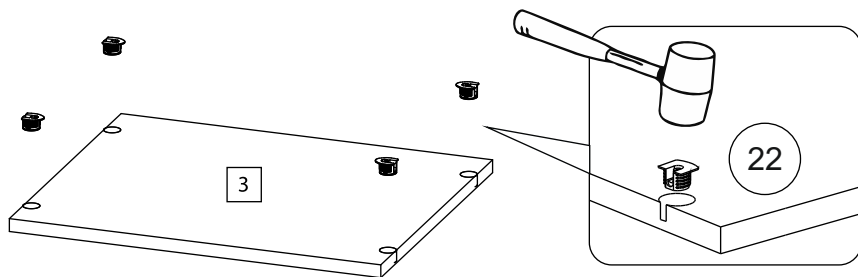
15.



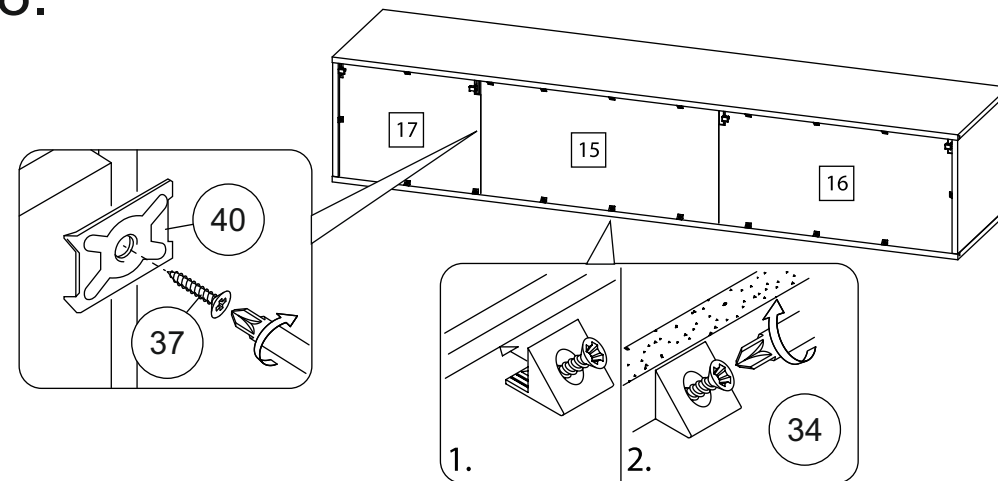
17.



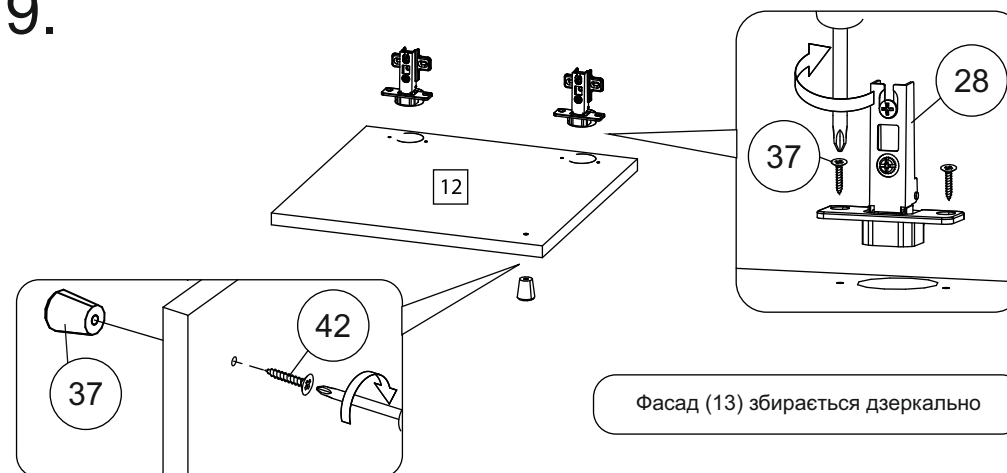
16.



18.



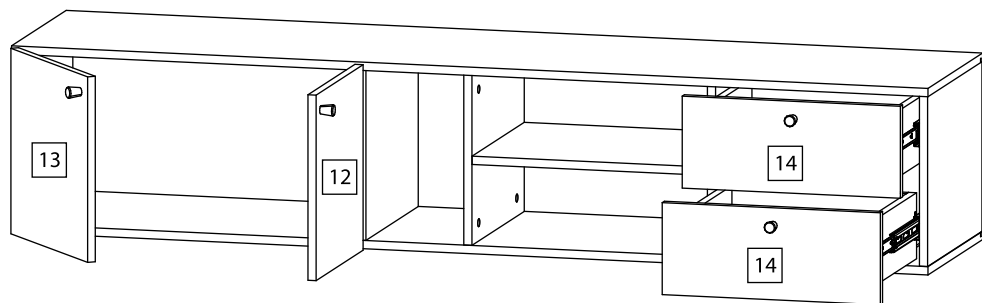
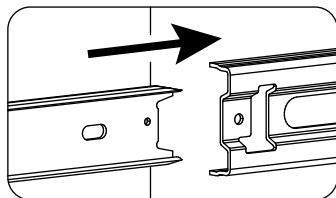
19.



Фасад (13) збирається дзеркально

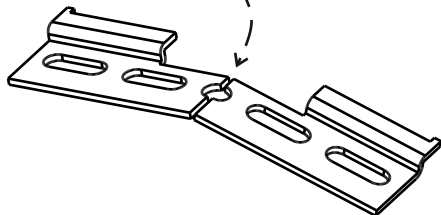
20.

Максимальне навантаження  
на тумбу 35 кг

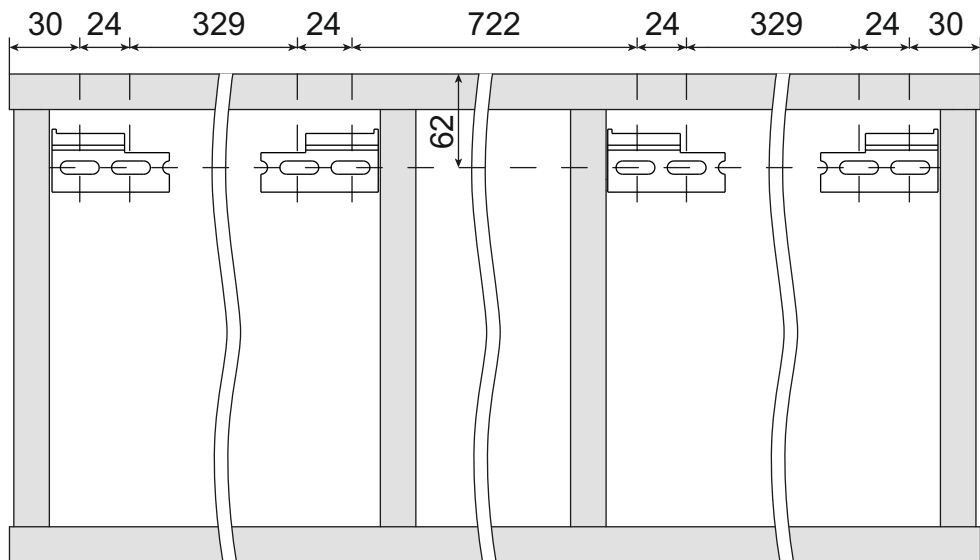


21.

Переламати

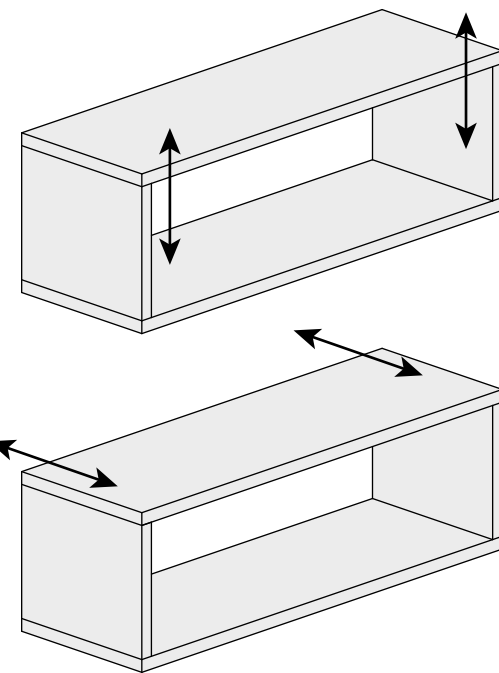
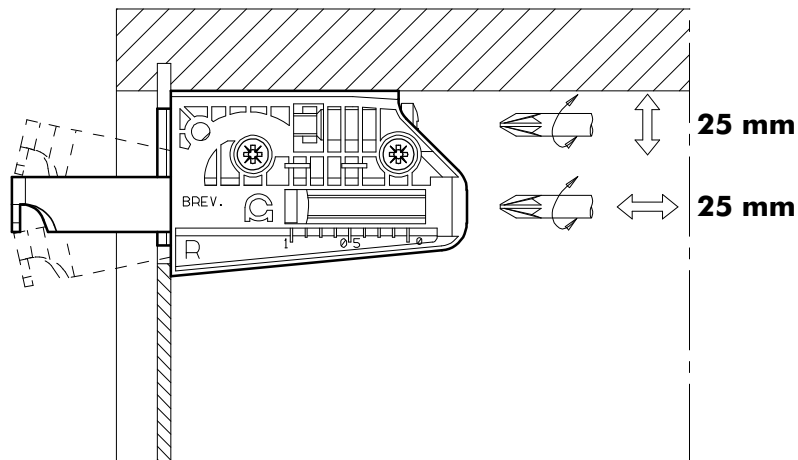


Осьові розміри отворів (орієнтовні) мм



22.

Навісьте виріб на планки, відрегулюйте його за висотою за допомогою верхніх регулювальних гвинтів на підвісах (див. рис. 4), за допомогою нижніх гвинтів на підвісах притягніть виріб до стіни (див. рис. 5).





Рекомендується звернути особливу увагу на внутрішні, мало вентилязовані частини точки з'єднання. Щоб уникнути набухання деталей з ЛДСП, відклеювання ламінату та/або канту, не допускається скупчення води на поверхнях меблевих виробів. Претензії щодо розбухання деталей з ЛДСП не приймаються, оскільки розбухання деталей відбувається лише через неправильну експлуатацію меблів та порушення правил догляду.

2. Після певного періоду експлуатації деякі механічні частини (петлі, замки, що направляють) втрачають оптимальне регулювання та мастило, виконане під час складання меблевого виробу. Це виражається у скрипі, утрудненому відчиненні дверей та висуненні ящиків. Не докладайте надмірних зусиль для відкриття дверей, висувних ящиків та інших рухомих частин. Їхня робота забезпечується шляхом своєчасного регулювання петель, або мастила. При ослабленні вузлів різьбових з'єднань необхідно їх періодично підтягувати, що обов'язком Покупця. Втрата навіть однієї гайки може призвести до поломки механізму, що розкладається, або дерев'яного каркаса. Періодично акуратно робіть мастило третьових вузлів і механізмів спеціальними мастильними складами.

3. Наповнені висувні ящики комодів не рекомендується висувати всі одночасно. Якщо комод не прикріплений до стіни, це може призвести до зміщення центру ваги та перекидання комода.

4. При експлуатації виробів, що мають скляні двері, полиці та дзеркала необхідно пам'ятати, що експлуатація скловиробів та дзеркал із тріщиною пов'язана з ризиком отримання травми. З появою тріщин слід негайно замінити пошкоджене скло або дзеркало

5. Користуватися ліжком з ортопедичною основою без матраца неприпустимо. Також небажані різкі ударні навантаження, щоб уникнути поломки рейок еластичної основи.

6. З метою продовження терміну експлуатації виробів з деталями із МДФ необхідно врахувати таке

- не можна піддавати фасади тепловому впливу вище  $+70^{\circ}\text{C}$  (відкрита духовка, розігрі-

- та плита, освітлювальні прилади та обігрівачі, гаряча пара і т.д.), т.к. це може призвести до деформації та відшарування плівки

- також краще не допускати тривалого охолодження фасадів нижче  $-15^{\circ}\text{C}$ , при охолодженні нижче зазначеної температури можливе розтріскування та відшарування плівки

- при догляді за лицьовою стороною фасаду не застосовуйте абразивні побутові реактиви, та містять розчинники та ацетон

- знімати захисну плівку (за наявності такої) потрібно тільки після остаточної встановки меблів. Захисна плівка має додаткову стійкість до виникнення подряпин під час транспортування та встановлення

- на фасадах (деталях) із МДФ від іншої партії (від іншого замовлення) відтінок декору плівки ПВХ може відрізнитись. Різниця відтінків декорів плівки ПВХ на фасадах (деталях) із МДФ від різних партій (різних замовлень) не є недоліком фасаду

Недотримання вищевикладених правил, умов і рекомендацій, що спричинило виникнення недоліків меблевого виробу, є підставою для втрати права на гарантійне обслуговування та значно скорочує термін служби та експлуатації меблів.

Дотримуйтесь всіх цих правил,  
і Ваші меблі прослужать Вам довгі роки!